

Le agradecemos que haya elegido un Mazda. En Mazda al diseñar y fabricar vehículos nuestro principal objetivo es satisfacer completamente a nuestros clientes. Desde el primer momento en que Ud. conduzca su nuevo Mazda, se dará cuenta de lo bien que se siente. Sentimiento que podrá disfrutar durante todo el tiempo que posea este Mazda.

Usted se sentirá seguro de saber cuanto respaldamos cada automóvil o camioneta Mazda. La garantía limitada para vehículo nuevo y la garantía limitada del tren propulsor detallada en este folleto es una de las más completas en el mercado.

Este folleto de garantía junto con su Manual para el propietario, detalla los procedimientos de manejo y los intervalos entre mantenimientos que hay que seguir para asegurar el correcto rendimiento de su vehículo.

Además su concesionario autorizado Mazda realizará todo el servicio de mantenimiento usando piezas de repuesto originales de Mazda. El hará todo lo posible para asegurar que su vehículo o camioneta satisfaga sus necesidades.

Mazda no solo vende automóviles o camionetas que lucen bien en el salón de exhibición. Estamos comprometidos para que usted disfrute de su Mazda durante muchos años.

Mazda Motor Corporation

	Página
Resumen de la cobertura de la garantía	4
Importante	5
Identificación del vehículo y del propietario	6
Garantía limitada para vehículo nuevo	
• Lo que está cubierto por la garantía	7
• Lo que no está cubierto por la garantía	9
• Sus responsabilidades	11
• Otras condiciones	12
Garantía limitada del tren propulsor	13
Garantía limitada del sistema de seguridad	16
Garantía limitada contra perforación por corrosión	18
Garantía del control de emisión	20
Garantía limitada de los neumáticos	26
Garantía limitada de accesorios y piezas de repuesto	27
Para consultar a Mazda	29
Distribuidores de Mazda	30
Registro de mantenimiento programado	31
Certificado del concesionario	34
Notificación de cambio de dirección o de propiedad subsiguiente	35

Nota:

La información se basa en los datos disponibles en el momento de la publicación y, con la excepción de la garantía del control de emisión, está sujeta a cambios sin previo aviso.

RESUMEN DE LA COBERTURA DE LA GARANTIA

4

		Duración de la garantía (lo que ocurra primero)										
		Meses en servicio	Millaje de uso									
			10.000	20.000	30.000	40.000	50.000	60.000	70.000	80.000	90.000	100.000
GARANTIA LIMITADA	Servicio de ajuste	12	12.000									
	Básica	36	36.000									
	Batería original	36	100% para los primeros 12 meses * (Sin límites)									
	Tren propulsor	60	60.000									
	Sistema de seguridad	60	60.000									
	Perforaciones	60	(Sin límites)									
GARANTIA DE EMISION	Defectos del control de emisión											
	• Piezas relacionadas	36	36.000									
	• Piezas específicas	96	80.000									
	Funcionamiento de la emisión											
• Piezas relacionadas	24	24.000										
• Piezas específicas	96	80.000										
	Piezas de repuesto y accesorios	12	12.000									
			Desde la fecha de instalación o fecha de compra									

Este cuadro indica la cobertura de la garantía de acuerdo a los meses y millas. Por favor lea las páginas correspondientes para información más detallada sobre los puntos cubiertos y los no cubiertos por estas garantías.

Nota: Los neumáticos están cubiertos por la garantía de los fabricantes de sus fabricantes.

* Prorateado para 36 meses

Por favor guarde este folleto con su vehículo Mazda.

Este folleto debe presentarse a un agente de Mazda si se necesita el servicio de garantía.

Este folleto debe quedar con su vehículo Mazda si Ud. lo vende a fin de que los futuros propietarios tengan esta información.

DEFINICIONES

En este folleto (a menos que se indique específicamente otra cosa),

“Mazda” significa Mazda Motor Corporation, 3-1 Shinchí, Fuchū-cho, Aki-gun, Hiroshima, Japón y cualquiera de las compañías identificadas como un distribuidor de Mazda en la página 30 de este folleto.

“Vehículo Mazda” significa un vehículo automotriz del año 2012 fabricado por o para Mazda.

“Distribuidor de Mazda” significa cualquiera de las compañías identificadas como un distribuidor de Mazda en las páginas 30 de este folleto.

“Concesionario de Mazda” significa una persona o entidad autorizada por un distribuidor de Mazda para prestar servicio de mantenimiento a los vehículos Mazda o efectuar reparaciones de acuerdo con una de las garantías contenidas en este folleto.

“Accesorio de Mazda” significa un accesorio o un equipo opcional original de Mazda suministrado por un distribuidor de Mazda.

IDENTIFICACION DEL VEHICULO Y DEL PROPIETARIO

6

Nombre del propietario	Fecha de la entrega por el detallista o del primer uso		
_____	_____	_____	_____
Dirección	Mes	Día	Año
_____	Recorrido en millas a la entrega		
_____	_____ millas		
Ciudad	Estado	Código Postal	
Número de identificación del vehículo			
Nombre del concesionario Vendedor			

TEL. ()		-	Código del concesionario

REGISTRO DE REEMPLAZO DEL VELOCIMETRO

Velocímetro reemplazado el _____ con _____ millas
Fecha

Nombre del concesionario

Firma del concesionario

Cuando se reemplaza el velocímetro se debe determinar el recorrido total del vehículo sumando las millas anotadas en este registro y las millas que aparecen en el velocímetro.

Lo que está cubierto por la garantía

Mazda garantiza que su vehículo Mazda nuevo está libre de defectos de material o mano de obra durante el período de la garantía, bajo los siguientes términos y condiciones.

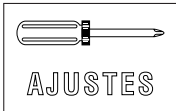
Un concesionario de Mazda hará las reparaciones necesarias, usando piezas nuevas o reconstruídas, para corregir cualquier problema cubierto por esta garantía, libre de gastos para Ud.

Período de cobertura básica

Todas las piezas de su nuevo vehículo Mazda están garantizadas por un período de **36 meses o 36.000 millas** según lo que ocurra primero, a partir de la fecha de entrega o del primer uso del vehículo Mazda.

Excepciones

Los puntos especificados a continuación están garantizados por períodos diferentes del período de cobertura básica.



■ Ajustes

Los ajustes de servicio están garantizados durante los primeros **12 meses o 12.000 millas**, según lo que ocurra primero.

Los ajustes de servicio se refieren a las pequeñas reparaciones que no requieren el cambio de piezas, por ejemplo la alineación de ruedas o el calibrado de ruedas, el ajuste de la tensión del cable de la transmisión automática y correas en V, ajuste del bonete, tapa del baúl o compuerta trasera, etc.

Nota:

Los ajustes necesarios de acuerdo con una prueba corta de emisión aprobada por la EPA están cubiertos por la garantía del control de emisión.



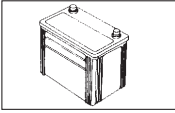
■ Carga de refrigerante del acondicionador de aire

La carga del refrigerante del acondicionador de aire está garantizada durante los primeros **12 meses** del período de garantía, independientemente del millaje.

Luego del período de garantía, la carga del refrigerante está garantizada solo si se debe rellenar como parte de otra reparación garantizada.

GARANTIA LIMITADA PARA VEHICULO NUEVO

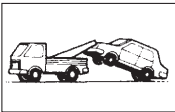
8



■ Batería original

La batería original está totalmente garantizada durante los primeros **12 meses** del período de garantía, independiente del millaje. Luego de **12 meses**, pero en no más de **24 meses**, 50% del precio de venta sugerido de la batería de repuesto correrá por cuenta suya. Luego de **24 meses**, pero en no más de **36 meses**, 75% del precio de venta sugerido de la batería de repuesto correrá por cuenta suya. El resto, incluyendo la mano de obra será garantizado por Mazda.

Meses en uso	Piezas		Mano de obra	
	El cliente paga	Mazda paga	El cliente paga	Mazda paga
0-12	0%	100%	0%	100%
13-24	50	50	0	100
25-36	75	25	0	100



Remolque

Si su vehículo Mazda no esta en condiciones de ser conducido debido a un fallo de una pieza garantizada durante el periodo de la Garantía Limitada de Vehículo Nuevo o garantía limitada del tren propulsor el remolque estará cubierto hasta al concesionario más cercano.



Aplicación de la garantía

Esta garantía se aplica a Vehículos Mazda registrados y normalmente utilizados en los países o territorios de los Estados Unidos (EE.UU.) para los cuales fueron fabricados, por ejemplo, Puerto Rico, Islas Vírgenes de EE.UU., Guam, Saipan, Samoa Americana, o los Estado Unidos.

Durante el período de garantía, esta garantía se puede transferir a los propietarios subsiguientes. Envíe por correo la “Notificación de propiedad subsiguiente” adjunta al final de este folleto a su Importador/distribuidor de Mazda.

Lo que no está cubierto por la garantía



Factores ajenos al control del fabricante

- Mal uso del vehículo Mazda tales como conducirlo sobre los bordillos de las aceras, sobrecargarlo, efectuar carreras, limpiar nieve, etc. (El uso correcto se describe en su Manual para el propietario.)
- Accidente o daño causados por objetos que golpean el vehículo Mazda.
- Alteración por cambio o adición al vehículo Mazda.
- Si el vehículo ha sido clasificado como una pérdida total y/o se vende a los efectos de salvamento, o marcado como excluido de garantía, por la razón que fuere.



- Daño o corrosión de la superficie causados por el medio ambiente, como:
La lluvia ácida, precipitación transportada por el aire (productos químicos, savia de los árboles, etc.), sal, salitre, peligros de la carretera, granizo, vendaval, rayo, inundación, otros desastres naturales.
- Condiciones cosméticas o corrosión de la superficie debidos a golpes de piedras o rayazos en la pintura.
- Si se usa el vehículo es removido fuera del mercado donde se aplica la garantía y para el cual fue diseñado.



Daño debido a la falta de mantenimiento o al uso de combustible, aceite o lubricantes inadecuados

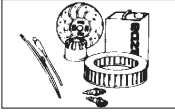
- La falta del mantenimiento correcto tal como se describe en su Manual para el propietario.
(El no mantener adecuadamente su vehículo puede resultar en que su garantía sea anulada parcialmente o en su totalidad.)
- El mantenimiento incorrecto, el uso de combustible, aceite o lubricantes diferentes de los recomendados en su Manual para el propietario.



Deterioro normal

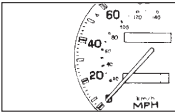
- El desgaste, rotura o deterioro normales tales como el descoloramiento, desvanecimiento, deformación, manchas.
- La corrosión de la superficie de cualquier pieza excepto los paneles de chapa metálica de la carrocería que forman la apariencia externa de un vehículo Mazda.

Lo que no está cubierto por la garantía (continuación)



El costo del mantenimiento le corresponde al propietario

- Los servicios de mantenimiento normales incluyendo, sin limitación, la limpieza y abrillantado, lubricación y rellenado o reemplazo de aceite, fluido, agua de refrigeración, rasquetas de limpiaparabrisas gastadas, filtros, forros de frenos y embrague gastados, bujías de encendido, fusibles, pilas del transmisor del sistema de seguridad sin llave y similares.
- Los servicios de mantenimiento descritos en “Programa de mantenimiento”, “Responsabilidades de mantenimiento del propietario” o “Cuidado de la apariencia” en su Manual para el propietario.



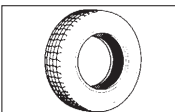
Recorrido en millas alterado

- Cualquier reparación de un vehículo Mazda en la cual se ha alterado el recorrido en millas del odómetro o en la cual el recorrido en millas real no se puede determinar fácilmente. (Al reemplazar el velocímetro, el concesionario de Mazda debe llenar el “Registro de reemplazo del velocímetro” en la página 6.)



Gastos y daños y perjuicios extraordinarios

- Cualquier pérdida económica, por ejemplo: pérdida del uso del vehículo Mazda, alojamiento, alquiler de automóviles, gastos de viaje, pérdida de salario y cualesquiera otros gastos o daños y perjuicios.



Neumáticos

- Los neumáticos están cubiertos por la garantía de los fabricantes de neumáticos. Consulte la sección “Garantía limitada de los neumáticos” en la página 26 para una explicación breve o consulte el folleto de garantía de los neumáticos suministrado con su vehículo Mazda para más detalles.

Sus responsabilidades

Mantenimiento

Ud. es responsable del manejo y mantenimiento correctos de su vehículo Mazda de acuerdo con las instrucciones descritas en el Manual para el propietario.

Registros de mantenimiento

Debe Ud. conservar los registros de mantenimiento ya que puede ser necesario que deba evidenciar que ha realizado un mantenimiento correcto.

El “Registro del mantenimiento programado” en la página 31 debe llenarse cuando se realiza el mantenimiento programado. Guarde todos los recibos y esté preparado para presentarlos en el caso de que surjan problemas relativos al mantenimiento.

Para obtener el servicio de garantía

Usted debe llevar su vehículo Mazda junto con este folleto a un concesionario de Mazda en Puerto Rico, Islas Vírgenes de EE.UU., Guam, Saipán, Samoa americana, EE.UU., Canada o Mexico, durante horas normales de servicio y antes de que expire el período de garantía. Aunque cualquiera concesionario Mazda realizará el servicio de garantía, Mazda recomienda que usted recurra al concesionario donde usted adquirió su vehículo Mazda, debido a que ya mantiene un relación amistosa con el.

Si usted tiene cualquier pregunta o necesita ayuda con respecto a esta garantía, refiérase a “Para consultar a Mazda” en la página 29.

Responsabilidad limitada

La obligación de Mazda bajo esta garantía es limitada solamente a la reparación o al reemplazo de la pieza defectuosa, en el material suplido por Mazda, o a la mano de obra, por un concesionario Mazda en su lugar del negocio. Específicamente, no incluye ningún gasto o pago por pérdida de uso del vehículo Mazda durante las reparaciones de garantía.

Otras condiciones

Esta garantía le da a Ud. unos derechos por contrato, y puede Ud. tener también otros derechos que varían de un estado a otro o por territorios.

Todas las garantías implícitas, incluyendo pero no limitadas, a la comercialización o adecuación para propósitos particulares, están limitadas respectivamente a la duración de esta garantía.

Esta garantía se da en lugar de todas las demás garantías expresas (excepto aquellas establecidas separadamente en este folleto) de parte de Mazda, el distribuidor de Mazda o el concesionario de Mazda que venden el vehículo Mazda. Ningún concesionario, ni ningún representante o empleado suyo, están autorizados a prorrogar o ampliar esta garantía. Mazda o un distribuidor de Mazda no será responsable por ningún daño punitivo, fortuito, especial o adicional, o cualquier servicio no expresamente provisto aquí.

Algunos estados no permiten limitaciones al tiempo de duración de una garantía implícita o la exclusión o limitación de daños punitivos, y por lo tanto puede que las limitaciones o exclusiones mencionadas más arriba no sean aplicables a Ud.

Mazda garantiza que los componentes del tren propulsor de su nuevo Mazda están libres de defectos en el material suplido por Mazda o mano de obra, que ocasione un funcionamiento inapropiado, sujeto a los siguientes términos y condiciones.

Un concesionario Mazda realizara las reparaciones necesarias, utilizando piezas Mazda, nuevas o reconstruidas, para corregir cualquier problema cubierto por esta garantía, sin costo alguno para usted.

1. Periodo de la Garantía

El periodo de la garantía es por los primeros **60 meses o 60,000 millas** recorridas, lo primero que ocurra, desde la fecha más temprana, ya sea la de entrega al detal o primer uso del vehículo Mazda.

Durante el periodo de garantía, la misma será transferible a los propietarios subsiguientes. Envíe por correo al distribuidor Mazda la tarjeta de “Cambio de Dueño o Dirección” que se encuentra al final del panfleto de garantía.

2. Lo que Está Cubierto

La siguiente es una lista general de los componentes cubiertos en esta garantía.
(Busque la página 15 para componentes específicos que están cubiertos)

- Motor
- Transmisión y transeje.
- Sistema delantero y trasero de transferencia motriz

Remolques

Si su vehículo Mazda no está en condiciones de ser conducido debido a una falla de algún componente del tren propulsor entonces el remolque estará cubierto hasta al concesionario más cercano durante el periodo de la garantía limitada del Tren Propulsor.

3. Aplicación de la garantía

“Aplicación de la garantía” por la garantía es lo mismo establecido en la Garantía Limitada de Vehículos Nuevos de este manual.

4. Lo que No Está Cubierto

“Lo que no esta cubierto” por la garantía es lo mismo establecido en la Garantía Limitada de Vehículos Nuevos de este manual.

5. Sus responsabilidades

Mantenimiento:

Usted es responsable de operar adecuadamente y proveerle mantenimiento a su vehículo, de conformidad con las instrucciones contenidas en su Manual de Propietario.

Records de Mantenimiento:

Debe Ud. conservar los registros de mantenimiento ya que puede ser necesario que deba evidenciar que ha realizado un mantenimiento correcto.

El “Registro del mantenimiento programado” en la página 31 debe llenarse cuando se realiza el mantenimiento programado. Guarde todos los recibos y esté preparado para presentarlos en el caso de que surjan problemas relativos al mantenimiento.

6. Para Obtener Servicio de Garantía

Debe llevar su vehículo Mazda, en conjunto con este manual de garantía, a cualquiera de los concesionarios Mazda autorizados en Puerto Rico, Islas Vírgenes de EE.UU., Guam, Saipan, Samoa Americana, en EE.UU., Canada o Mexico durante las horas normales de servicio, de ocurrir algún problema con su vehículo.

Si tiene usted alguna duda o pregunta, o si necesita asistencia con relación a esta garantía favor de referirse a la sección titulada (Para consultar a Mazda) en la pagina 29.

7. Responsabilidad Limitada

La responsabilidad de esta garantía está limitada solamente a la reparación o reemplazo de piezas defectuosas en material suplido por Mazda, o mano de obra por algún concesionario autorizado Mazda en su lugar de negocio. Específicamente excluye todo gasto de, o relacionado a, transportación al concesionario o el pago por la perdida del uso del vehículo Mazda durante el periodo de reparación en garantía.

8. Otros Términos

Otros términos y condiciones establecidas en la página 12 de Garantía Limitada de Vehículo Nuevo también aplican a esta garantía.

Lista de Piezas de la Garantía del Tren Propulsor

A continuación se numeran los componentes del tren propulsor, cubiertos por la garantía limitada del tren propulsor.

■ Motor

- Bloque del motor, Tapa de bloque y todas las piezas internas de lubricación.
- Engranajes de distribución
- Correa/cadena de tiempo y tensor
- Tapa frontal y juntas de correa/cadena de tiempo
- Volanta
- Tapa de válvulas y juntas
- Colector de Aceite
- Bomba de Aceite
- Múltiple de admisión y juntas
- Múltiple de escape y juntas
- Soportes de motor
- Carcasa del Turbo cargador y todas las piezas lubricadas internamente
- Carcasa del Súper cargador y todas las piezas lubricadas internamente
- Bomba de Agua y juntas
- Termostato y juntas
- Bomba de gasolina
- Sellos y juntas

■ Transmisión y Transeje

- Carcasa de transmisión y todas las piezas internas
- Convertidor de torque
- Plato de presión
- Soportes de la transmisión
- Carcasa de transferencia de cambios y todas las piezas internas
- Módulo de control de transmisión/transeje

■ Sistema de Propulsión Frontal y Trasero

- Carcasa de transmisión final y todas las piezas lubricadas internamente
- Carcasa del eje trasero (diferencial) y todas las piezas lubricadas internamente
- Buje (4x4) automática y manual
- Bujes y cajas de bolas frontales (transejes FWD)
- Caja de bolas de los ejes traseros/bujes (RWD y AWD solamente)
- Ejes/ejes de propulsión
- Uniones universales
- Uniones de velocidad constante
- Eje propulsor (RWD y AWD solamente)
- Sellos y juntas

Para disminuir la posibilidad o gravedad de las heridas en accidentes o frenadas bruscas, Mazda recomienda seriamente que el conductor y todos los pasajeros estén protegidos en todo momento con los cinturones de seguridad provistos. (El uso correcto está indicado en su Manual para el propietario.)

Además de los cinturones de seguridad, muchos vehículos Mazda están equipados con sistemas de seguridad suplementarios (bolsas de aire). Las bolsas de aire han sido diseñadas para suplementar a los cinturones de seguridad suministrándole mayor protección impidiendo el movimiento hacia adelante del cuerpo en caso de un accidente frontal serio. Las bolsas de aire solas no impiden las heridas serias provocadas en caso de un accidente. El conductor y todos los ocupantes del vehículo deben usar siempre los cinturones de seguridad.

Mazda garantiza que el sistema de seguridad de su nuevo Mazda está libre de defectos en el material de Mazda o la mano de obra que resulten en un malfuncionamiento, sujeto a los siguientes términos y condiciones.

El concesionario de Mazda deberá reparar, usando piezas nuevas, cualquier defecto cubierto por esta garantía sin cargo alguno para Ud.

1. Período de garantía

El período de garantía cubre los primeros **60 meses ó 60.000 millas**, según lo que ocurra primero desde la fecha más temprana de la entrega del detallista o el primer uso del vehículo Mazda.

Durante el período de garantía, esta garantía se puede transferir a los propietarios subsiguientes. Envíe la “Notificación de propiedad subsiguiente” adjunta al final de este folleto al distribuidor de Mazda en su territorio.

2. Lo que está cubierto por la garantía

Cinturones de seguridad y componentes relacionados
Sistema de bolsas de aire

3. Aplicación de la garantía

“Aplicación de la garantía” por la garantía es lo mismo establecido en la Garantía Limitada de Vehículos Nuevos de este manual.

4. Lo que no está cubierto por la garantía

Reparaciones o cambios necesarios debido al uso incorrecto, negligencia, reparaciones/ajustes, alteración o accidente/daño por choque.

Reemplazo de piezas en buenas condiciones para mayor comodidad o mejor apariencia.

Daños imprevistos o indirectos como pago por pérdida del uso del vehículo Mazda, perjuicios o pérdidas económicas.

Si el vehículo ha sido clasificado como una pérdida total y/o se vende como salvamento, o marcado como excluido de garantía, por la razón que fuere.

Si se remueve el vehículo fuera del mercado donde se aplica la garantía y para el cual fue Diseñado o fabricado.

5. Para obtener el servicio de garantía

Usted debe llevar tan pronto como sea posible su vehículo Mazda y presentar este folleto, a un concesionario de Mazda en Puerto Rico, Islas Vírgenes de EE.UU., Guam, Saipán, Samoa americana, EE.UU., Canada o Mexico durante horas normales de servicio, si existiera algún problema.

Si tiene cualquier pregunta o necesita ayuda con respecto a esta garantía, refiérase a “Para consultar a Mazda” en la página 29.

6. Responsabilidad limitada

La responsabilidad de Mazda bajo esta garantía se limita únicamente a la reparación o cambio de piezas defectuosas en cuanto al material de Mazda o mano de obra por un concesionario de Mazda en su lugar de trabajo. No incluye específicamente ningún gasto de, o relacionado, con el transporte hasta dicho agente, ni ningún pago por pérdida del uso del vehículo Mazda durante la reparación hecha de acuerdo con la garantía.

7. Otras condiciones

Las “Otras condiciones” mencionadas en la página 12 para vehículo nuevo también se aplican a esta garantía.

GARANTIA LIMITADA CONTRA PERFORACION POR CORROSION

18

Mazda garantiza que los paneles de chapa metálica de la carrocería de su nuevo vehículo Mazda están libres de defectos de material o mano de obra que resulten en la perforación (orificio a través del panel de la carrocería) debido a la corrosión, sujeto a los siguientes términos y condiciones. La corrosión, salvo la perforación (orificio a través del panel de la carrocería), debida a defectos de material o mano de obra, está cubierta por la garantía limitada de nuevo vehículo.

Un concesionario de Mazda reparará o reemplazará cualquier panel de chapa metálica de la carrocería perforado debido a defectos de material o mano de obra, en uso normal, sin costo para Ud.

1. Período de garantía

El período de garantía es para los primeros **60 meses** (sin límite de millaje) desde la fecha más temprana de la entrega por el detallista o el primer uso del vehículo Mazda. Durante el período de garantía, esta garantía es transferible a los propietarios subsiguientes. Envíe por correo la “Notificación de propiedad subsiguiente” adjunta al final de este folleto a su distribuidor de Mazda.

2. Aplicación de la garantía

“Aplicación de la garantía” por la garantía es lo mismo establecido en la Garantía Limitada de Vehículos Nuevos de este manual.

3. Lo que no está cubierto por la garantía

- Cualquier perforación debida a la corrosión del vehículo Mazda causada por la contaminación industrial, accidente, daño, abuso, modificaciones del vehículo, o daños o corrosión debido a la carga transportada por el vehículo Mazda.
- Cualquier corrosión de la superficie del vehículo Mazda que no resulte en la perforación, tal como la causada típicamente por la arena, la sal, salitre el granizo o las piedras.
- Cualquier perforación, debida a la corrosión del vehículo Mazda que no sea consecuencia de un defecto del material o de la mano de obra, sino del dejar de hacer el mantenimiento del vehículo Mazda de conformidad con los procedimientos especificados en el párrafo 4. (página 19) de esta garantía y en su Manual para el propietario suministrado con su vehículo Mazda.
- Cualquier perforación debida a la corrosión de una pieza del vehículo Mazda que no sea un panel de chapa metálica de la carrocería. Tal como se usa en este folleto, el “panel de chapa metálica de la carrocería” excluye específicamente todas las piezas que son componentes del sistema de escape del vehículo Mazda.
- Las perforaciones de paneles reparadas con anterioridad a los efectos de arreglar daños ocasionados por colisiones, incendios, robos, desastres naturales, etc.
- Si el vehículo ha sido clasificado como una pérdida total y/o se vende a los efectos de salvamento, o marcado como excluido de garantía, por la razón que fuere.
- Si se usa el vehículo fuera del mercado donde se aplica la garantía y para el cual fue diseñado o fabricado.

4. Su responsabilidad

Inspeccione los paneles de chapa metálica de la carrocería de su vehículo Mazda y si se detecta algún guayazo o rayado en la pintura o capa protectora, retóquelos inmediatamente por su cuenta.

Además, bajo ciertas condiciones, debe tener un cuidado especial en proteger su vehículo Mazda de la corrosión.

- 1) Si usted conduce el vehículo por carreteras con sal, o si lo conduce o estaciona cerca del océano, limpie con agua la parte inferior de la carrocería por lo menos una vez al mes con agua limpia.
- 2) Es importante mantener despejados los agujeros de drenaje situados en los bordes inferiores de la carrocería.
- 3) Si su vehículo Mazda resulta dañado debido a un accidente o a cualquier hecho que pueda dañar la pintura, haga reparar su vehículo Mazda lo más pronto posible.
- 4) Si transporta un cargamento especial, tal como productos químicos, fertilizantes, sal antihielo, u otras sustancias corrosivas, asegúrese de que dichos materiales están bien empaquetados y cerrados.
- 5) Si conduce su vehículo frecuentemente por carreteras de gravilla, recomendamos que Ud. instale protectores detrás de cada rueda.

5. Para obtener el servicio de garantía

Se debe llevar su vehículo Mazda, junto con este folleto, a cualquier concesionario de Mazda en Puerto Rico, Islas Vírgenes de los EE.UU., Guam, Saipán, Samoa americana, EE.UU., Canada o Mexico, durante las horas de servicio normales. Si tiene cualquier pregunta que hacer o si necesita asistencia con respecto a esta garantía, consulte la “Para consultar a Mazda” en la página 29.

6. Responsabilidad limitada

La responsabilidad de Mazda de acuerdo con esta garantía se limita solamente a la reparación o reemplazo de piezas defectuosas en cuanto al material o mano de obra por un concesionario de Mazda en su lugar de trabajo. No incluye específicamente ningún gasto de, o relacionado, con el transporte hasta dicho agente, ni ningún pago por pérdida del uso del vehículo Mazda durante la reparación hecha con arreglo a la garantía.

7. Otras condiciones

Las “Otras condiciones” mencionadas en la página 12 de la garantía limitada para vehículo nuevo también se aplican a esta garantía.

1. Introducción

La Ley de Aire Limpio de los EE.UU. requiere que los fabricantes de vehículos ofrezcan dos garantías relacionadas con las emisiones:

- La Garantía Federal Contra Defectos del Sistema de Emisiones, que cubre ciertas partes del sistema de control de emisiones de cada vehículo contra defectos en los materiales y mano de obra, y
- La Garantía Federal de Funcionamiento del Sistema de Emisiones, que cubre reparaciones de ciertas partes del sistema de control de emisiones de cada vehículo *si se cumplen ciertas condiciones* (consulte la sección 5., a continuación, para información sobre las condiciones).

Estas dos garantías sobre emisiones se aplican a todos los vehículos Mazda (incluyendo los registrados en estados que requieren vehículos certificados para California). Estas garantías se dan en lugar de todas las demás garantías expresas (excepto aquellas establecidas separadamente en este folleto) de parte de Mazda, el distribuidor de Mazda o el concesionario de Mazda que vende este vehículo Mazda. Ningún concesionario, ni ningún representante o empleado suyo, están autorizados a prorrogar o ampliar estas garantías.

2. Definiciones

- (a) “EPA” significa la Agencia de Protección del Medio Ambiente de los EE.UU.
- (b) “Propietario” significa el propietario original y subsiguiente de un vehículo Mazda.
- (c) “Pieza de Mazda” significa una pieza vendida por un concesionario de Mazda, tanto si es nueva como si es reconstruida, que ha sido suinistrada por Mazda.
- (d) “Pieza de garantía de emisión” significa una pieza instalada sobre o en un vehículo Mazda por Mazda o bajo su dirección con el único o principal fin de reducir las emisiones del vehículo de Mazda y que no estaba en uso general antes del modelo del año 1968. Las piezas de garantía de emisión se detallan en las secciones 6. y 7., a continuación.
- (e) “Pieza certificada” significa una pieza de repuesto para un vehículo Mazda certificada de acuerdo con el reglamento de certificación de piezas después de la venta emitido por la EPA.
- (f) “Instrucciones de mantenimiento escritas” significa las instrucciones de mantenimiento y manejo, junto con el intervalo de tiempo y/o de recorrido en millas en que tiene que realizarse dicho mantenimiento, especificadas en su Manual para el propietario para el vehículo Mazda que son necesarias para asegurarse de que el vehículo Mazda cumple las normas de emisión aplicables durante el plazo de esta garantía, como especifica la ley.

3. Exclusiones para las garantías de emisión

Los siguientes puntos NO están cubiertos por estas garantías de emisión:

- (1) Cualesquiera daños incidentales, punitivos o adicionales (originados en un incumplimiento de contrato o no), incluyendo la pérdida de tiempo, inconveniencia, pérdida del uso del vehículo, costo de transportar el vehículo hasta un concesionario para reparación o servicio, y pérdidas económicas o comerciales.
- (2) Daños que resultan de accidentes, del uso inadecuado, desastres naturales o hechos ajenos a la voluntad de Mazda.
- (3) Si el vehículo ha sido clasificado como una pérdida total y/o se vende como salvamento, o marcado como excluido de garantía, por la razón que fuere.
- (4) Falta de mantenimiento correcto, incluyendo reparaciones realizadas incorrectamente o repuestos instalados incorrectamente por cualquier persona menos el concesionario de Mazda, o una pieza de repuesto o accesorio que no cumpla con las especificaciones de Mazda.
- (5) Cualquier reparación de un vehículo en el cual se ha alterado el recorrido en millas del odómetro o en el cual el recorrido en millas real no se puede determinar correctamente. (Al reemplazar el velocímetro, el concesionario de Mazda debe llenar el “Registro de reemplazo del velocímetro” en la página 6.)
- (6) Si se usa el vehículo fuera del mercado donde se aplica la garantía y para el cual fue diseñado o fabricado.

4. Garantía contra defectos del sistema de emisiones

Mazda garantiza al propietario original y subsiguiente que este vehículo Mazda ha sido (A) diseñado, fabricado y equipado de acuerdo con las normas aplicables de acuerdo con la sección 202 de la Ley de Aire Limpio de los EE.UU. en el momento de la venta, y (B) que está libre de defectos en materiales y mano de obra que puedan incurrir en un incumplimiento de las normas aplicables durante los períodos mencionados a continuación. Las reglamentaciones vigentes al respecto requieren que el período de garantía sea durante los primeros 24 meses* o 24.000 millas, lo que ocurra primero. Sin embargo, Mazda le ofrece una cobertura de **36 meses* o 36.000 millas**, lo que ocurra primero, bajo los términos de la Garantía limitada de vehículo nuevo. Las reglamentaciones vigentes al respecto también requieren que el período de garantía para las piezas especificadas en la garantía de emisión, en la sección 7. a continuación sea de **96 meses* o 80.000 millas**, lo que ocurra primero.

* Los meses durante los cuales el vehículo ha sido usado se cuentan a partir desde el primer día de uso del vehículo o de la fecha de su venta al detal, lo que haya ocurrido primero.

Cualquier defecto en las piezas garantizadas que se compruebe durante los períodos de garantía, Mazda, a su elección, los reparará o reemplazará gratis por piezas nuevas o reconstruidas, en un concesionario de Mazda. La responsabilidad de Mazda de acuerdo con esta garantía se limita solamente a dicha reparación o reemplazo.

5. Garantía de funcionamiento del sistema de emisiones

Aviso importante:

Esta garantía ha sido preparada de acuerdo con el reglamento promulgado por la EPA que establece que un remedio sólo estará disponible, según esta garantía cuando un vehículo falle a una prueba corta de emisión aprobada por la EPA, normalmente esto significa cuando un propietario puede estar sujeto a una pena según la ley de un estado o federal debido a dicha falla. A la fecha de impresión de esta garantía, muchos estados no tenían programas de inspección de vehículos para probar si los vehículos cumplían dichas pruebas cortas y no habían promulgado leyes que sometían a los propietarios de los vehículos a dichas penas. Por lo tanto, es posible que en muchos estados o áreas locales no sea procedente ningún recurso según esta garantía como cuestión de derecho.

■ Garantía

De acuerdo con la Sección 207 (b) de la Ley de Aire Limpio de los EE.UU., Mazda le garantiza a cada propietario que si:

- (a) El vehículo Mazda se mantiene y maneja de acuerdo con las instrucciones de mantenimiento escritas; y
- (b) El vehículo Mazda no cumple en cualquier momento durante el plazo de esta garantía con las normas de emisión aplicables juzgado por una prueba de emisión aprobada por la EPA; y
- (c) Dicha falta de cumplimiento resulta o puede resultar en que el propietario corra el riesgo de que se le imponga cualquier pena u otra sanción (incluyendo la denegación del derecho a usar el vehículo Mazda) según la ley local, de un estado o Federal; y
- (d) Si dicha falta de cumplimiento resulta de una falla de una pieza de garantía de emisión.

Mazda remediará el incumplimiento gratis para el propietario de acuerdo con lo siguiente:

- Durante un período de funcionamiento del vehículo que no exceda **24 meses* o 24.000 millas**, según lo que ocurra primero, si la pieza de garantía de emisión con problemas se encuentra dentro de la lista de piezas de garantía de emisión de 24 meses/24.000 millas, lo que ocurra primero, de la sección 6., a continuación.
- Durante un período de funcionamiento del vehículo que no exceda **96 meses* o 80.000 millas**, según lo que ocurra primero, si la pieza de garantía de emisión con problemas se encuentra dentro de la lista de piezas de garantía de emisión de 96 meses/80.000 millas, lo que ocurra primero, de la sección 7., a continuación.

* Los meses de funcionamiento del vehículo se cuentan desde la fecha más temprana de la entrega por el detallista o el primer uso del vehículo.

■ **Cumplimiento de las instrucciones de mantenimiento escritas**

El propietario está obligado a cumplir con las instrucciones de mantenimiento escritas y una reclamación puede ser denegada, según esta garantía si el propietario no cumple con dichas instrucciones. **Siempre y cuando se considere que el vehículo no cumple con las normas de emisión porque el propietario no cumplió con las instrucciones de mantenimiento escritas que el fabricante considera necesarias para que el vehículo cumpla con las normas, al propietario se le puede exigir que presente evidencia de dicho cumplimiento. El propietario debe guardar y transferir al propietario subsiguiente del vehículo Mazda los recibos y demás documentos que evidencien el cumplimiento del mantenimiento programado y el uso correcto de acuerdo con las instrucciones de mantenimiento escritas, incluyendo pero no limitándose a, el registro del mantenimiento programado validado incluido en este folleto.**

■ **Uso de piezas de Mazda**

El vehículo Mazda ha sido diseñado, fabricado y probado usando piezas de Mazda y por lo tanto el vehículo Mazda puede funcionar de acuerdo con el reglamento de la EPA como se estipula en esta garantía. Por consiguiente, se recomienda que todas las piezas de repuesto usadas para el mantenimiento, la reparación o el reemplazo del vehículo Mazda sean piezas de Mazda, o piezas equivalentes a aquellas con que se equipó originalmente el vehículo Mazda o su motor.

■ **Uso de piezas que no sean de Mazda**

El propietario puede elegir el uso de piezas que no sean piezas de Mazda en la ejecución de cualquier mantenimiento o reparación y dicho uso por sí mismo no invalidará esta garantía. Sin embargo, el uso de piezas que no sean de Mazda, puede hacer que Mazda rechace una reclamación bajo la garantía de funcionamiento de la emisión si se ha usado una pieza no certificada en el mantenimiento o reparación de un vehículo de Mazda y si Mazda presenta evidencia que las piezas de repuesto no certificadas son defectuosas en el material o mano de obra o no son equivalentes, desde el punto de vista de las normas de emisión, con las piezas de Mazda.

■ **Reparación o reemplazo por un concesionario de Mazda**

La obligación de Mazda de remediar los incumplimientos según esta garantía será ejecutada por un concesionario de Mazda, el cual hará todos los ajustes, reparaciones o reemplazos necesarios para asegurar que el vehículo de Mazda cumple con las normas de emisión aplicables de la EPA y que el vehículo Mazda continuará cumpliendo con ellas durante el resto del plazo de esta garantía (si continúa el mantenimiento y manejo correctos).

■ **Mantenimiento por cualquier persona o taller no autorizado Mazda**

El mantenimiento, reemplazo, o reparación de los dispositivos y sistemas de control de la emisión cubiertos por esta garantía pueden ser ejecutados por cualquier establecimiento o individuo dedicado a la reparación de automóviles usando piezas certificadas. Sin embargo, el propietario debe tener en cuenta que el servicio prestado por una persona que no sea un concesionario de Mazda puede hacer que Mazda rechace una reclamación según esta garantía, si se prueba que la instalación o ajuste inapropiado de una pieza ha provocado que el vehículo Mazda no haya pasado la prueba de emisión, directamente o provocando que otra pieza garantizada falle.

■ **Procedimiento para las reclamaciones de garantía**

Puede presentarse una reclamación de garantía llevando el vehículo Mazda a cualquier concesionario de Mazda durante las horas de trabajo normales del concesionario de Mazda, junto con una copia de las pruebas de emisión insatisfactorias. Al presentarse una reclamación, Mazda le notificará al propietario dentro de 30 días, o del período más corto en el que la reparación sea requerida por la ley local, estatal o Federal, si la reclamación fue aceptada o se le dará al propietario una explicación por escrito de las razones por las cuales su reclamación ha sido denegada. La falta de notificación al propietario dentro de dicho período hará que Mazda sea responsable de la reparación del vehículo Mazda gratis para el propietario, a menos que dicha falta de notificación sea imputable al propietario o a hechos ajenos a la voluntad de Mazda o del concesionario de Mazda.

■ **Información adicional**

El propietario puede obtener información adicional concerniente a esta garantía y puede comunicar cualquier violación de esta garantía poniéndose en contacto con el Director de la División de Programas y Cumplimiento Vehicular (6405J), Agencia de Protección del Medio Ambiente, 401 M Street, S.W., Washington D.C. 20460.

6. Lista de piezas de garantía de emisión de 24 meses/24.000 millas

Sistema de medición del aire/combustible

- Sistema cerrado
 - Sensor de oxígeno
 - Sensor de flujo de aire (Medidor de flujo de aire)
 - Inyectores de combustible
- Sistema de enriquecimiento de arranque en frío
 - Inyector de arranque en frío
- Sistema electrónico de control de la velocidad en vacío
 - Válvula de control de aire de marcha en vacío (Válvula de control de velocidad de marcha en vacío)
 - Válvula de aire
- Controles de desaceleración
- Sistema de Tiempo Variable de Válvula
 - Actuador de Tiempo Variable de Válvula
 - Válvula de control de Aceite

Sistema de avance/retraso de la chispa de encendido

- Ciertos componentes del control de avance/retraso de la chispa de encendido
 - Encendido electrónico de alta energía
 - Bujías de encendido*

Sistema evaporativo del combustible

- Recipiente y válvulas de control asociadas
 - Válvula de purga
 - Solenoide de purga
 - Tapa de llenador de combustible

Sistema de ventilación positiva del carter (VPC)

- Válvula VPC

Sistema de recirculación de gases del escape (RGE)

- Válvula de control de la función RGE y piezas asociadas
 - Válvula RGE
 - Solenoide de control de válvula RGE

Sistema de inyección de aire secundario

- Bomba de aire
- Válvulas de control de aire y tubos de distribución

Otras piezas usadas en los sistemas mencionados anteriormente

- Mangueras, abrazaderas, accesorios de montaje, juntas obturadoras, selladores, tubos, mordazas y correas.
- Tubo de escape (entre el colector de escape y el convertidor catalítico)
- Sensores, interruptores y válvulas

* Las bujías de encendido sólo se garantizan bajo la garantía básica o hasta el primer mantenimiento, lo que ocurra primero.

7. Lista de piezas de garantía de emisión de 96 meses/80.000 millas

- Convertidor catalítico
- Unidad electrónica de control de emisiones
- Dispositivo interior de diagnóstico de emisiones (incorporado en la unidad de control de emisiones electrónica)

GARANTIA LIMITADA DE LOS NEUMATICOS

26

Los neumáticos equipados originalmente están garantizados por el fabricante de los neumáticos. Para más detalles consulte el folleto de garantía de los neumáticos separado que se encuentra en la guantera del vehículo.

1. Para obtener el servicio de garantía

Para obtener el servicio de garantía, deberá presentar el neumático inservible a un concesionario autorizado por el fabricante de neumáticos en Puerto Rico, Islas Vírgenes, Guam, Saipan, Samoa Americana, EE.UU., Canada o Mexico. Para localizar un concesionario autorizado por el fabricante de neumáticos, consulte al servicio de información telefónica de su localidad. Su concesionario Mazda también le puede ayudar a obtener el servicio de garantía del fabricante de neumáticos.

2. Garante de los neumáticos

Para obtener información detallada de la garantía de los neumáticos o por información al cliente, consulte al garante apropiado indicado a continuación.

Los respectivos garantes de los neumáticos son:

Bridgestone/Firestone, Inc.

One Bridgestone Park
Nashville, TN 37214
1-800-847-3272

Dunlop Tire Corporation

P.O.Box 1109
Buffalo, NY 14240
1-800-548-4714

Yokohama Tire Corporation

601 South Acacia Avenue
Fullerton, CA 92831
1-800-722-9888

Michelin North America, Inc.

One Parkway South
P.O.Box 19001
Greenville, SC 29602
1-800-847-3435

Uniroyal Goodrich Tire Company

P.O.Box 19026
Greenville, SC 29602-9026
1-800-521-9796

Goodyear Tire and Rubber Company

1144 East Market Street
Akron, OH 44316
1-800-321-2136

Toyo Tire (USA) Corporation

6415 Katella Avenue
Cypress, CA 90630
1-800-442-8696

El distribuidor de Mazda garantiza al propietario que los accesorios y piezas de repuesto originales de Mazda están libres de defectos en el material o mano de obra, sujetos a los siguientes términos y condiciones.

Esta garantía cubre las piezas de repuesto nuevas o reacondicionadas originales de Mazda y los accesorios de Mazda vendidos por un concesionario de Mazda. Incluye los accesorios de Mazda instalados por un distribuidor o concesionario de Mazda antes de la venta al detal de un nuevo vehículo Mazda.

1. Periodo de garantía

“Las piezas de repuesto genuinas Mazda (excluyendo la batería) y accesorios adquiridos por un cliente de un importador/ distribuidor o concesionario Mazda y que han sido instalados por un importador/ distribuidor o concesionario Mazda están cubiertas por **12 meses/ 12,000 millas** a partir de la fecha de instalación ó el remanente de la cobertura de garantía, aplicable al componente por Mazda.”

“Piezas de repuesto genuinas Mazda (excluyendo la batería) y accesorios adquiridos por un cliente de un concesionario Mazda que no han sido instalados por el concesionario Mazda están cubiertos por los primeros **12 meses/ 12,000 millas** a partir de la fecha de la compra, solamente por la cantidad de la compra de la pieza, excluyendo los cargos por la labor en la instalación.”

La batería de reemplazo genuina Mazda, vendida por un distribuidor Mazda o un concesionario Mazda está cubierta por una garantía separada para la batería de reemplazo.

Vea su concesionario Mazda para detalles.

2. Lo que no está cubierto por la garantía

- Daño o corrosión debido a accidentes, maltrato o alteraciones.
- Daño o corrosión de superficie debido al ambiente tales como lluvia ácida, precipitación radioactiva en la atmósfera (productos químicos, savia de árboles), piedras, sal, salitre, peligros de camino, granizo, tormentas, relámpagos, inundaciones y otros desastres naturales.
- Desgaste normal, desgarre o deterioro tales como decoloración, desteñido, deformación, empañado, etc.
- Carga de refrigerante del acondicionador de aire después de los primeros 12 meses, a menos que sea hecha como una reparación que es parte de la garantía.
- Cambio de la batería. (Consultar con su distribuidor Mazda para la garantía separada de la batería.)
- Piezas de repuesto o accesorios instalados en cualquier automóvil registrado o normalmente operado fuera de Puerto Rico.
- Piezas de repuesto o accesorios instalados en un automóvil en que el odómetro ha sido alterado, o en el que el millaje real no se puede determinar fácilmente.
- Piezas de repuesto o accesorios utilizados en aplicaciones para los cuales no fueron diseñados.
- Piezas de repuesto o accesorios instalados incorrectamente por personal que no pertenezca a un concesionario, importador/distribuidor Mazda.
- Cualquier pieza de repuesto o accesorio, sin evidencia de prueba de compra o cambio.
- Piezas de repuesto o accesorios que no sean de Mazda que el concesionario de Mazda pueda instalar en su vehículo Mazda
- Si el vehículo ha sido clasificado como una pérdida total y/o se vende a los efectos de salvamento, o marcado como excluido de garantía, por la razón que fuere.
- Si el vehículo es removido fuera del mercado donde se aplica la garantía y para el cual fue diseñado o fabricado.

3. Para obtener el servicio de garantía

Usted debe llevar su vehículo Mazda, junto con este folleto y prueba de fecha de compra o fecha de reemplazo, a un concesionario de Mazda en Puerto Rico, Islas Vírgenes de los EE.UU., Guam, Saipán, Samoa americana, EE.UU., Canada o Mexico, durante horas normales de servicio.

Si tiene cualquier pregunta o necesita ayuda con respecto a esta garantía, refiérase a "Para consultar a Mazda" en la página 29.

4. Responsabilidad limitada

La responsabilidad de un distribuidor de Mazda bajo esta garantía se limita únicamente a la reparación o el reemplazo de piezas defectuosas en el material o mano de obra por un concesionario de Mazda en su lugar de negocio, y específicamente no incluye cualquier gasto de, o relacionado al transporte hasta dicho representante o pago debido a pérdida de uso del vehículo Mazda durante las reparaciones de garantía.

5. Otras condiciones

Las "Otras condiciones" mencionadas en la página 12 de la garantía limitada para vehículo nuevo también se aplican a esta garantía.

Su completa y permanente satisfacción es la primera preocupación de Mazda. Todos los concesionarios de Mazda tienen la experiencia y las herramientas para mantener su vehículo Mazda en las mejores condiciones.

Si tiene Ud. algunas preguntas que hacer o quejas con respecto al servicio de su vehículo Mazda, le recomendamos que tome las siguientes medidas:

Medida 1: Consultar al concesionario de Mazda

Discuta el asunto con su concesionario de Mazda. Esta es la manera más rápida y mejor de resolver sus problemas. Si el asunto ya ha sido revisado con el jefe de ventas o de servicio, póngase en contacto con el propietario de la agencia de ventas o con su director general.

Medida 2: Consultar al distribuidor de Mazda

Si considera que todavía necesita asistencia después de haber tomado la Medida 1, póngase en contacto con el distribuidor de Mazda (consulte la siguiente página) para su área. Necesitarán la siguiente información para ayudarle mejor.

1. Su nombre, dirección y número de teléfono
2. Año y modelo del vehículo
3. Número de identificación del vehículo (17 dígitos, del registro o título, o la placa en el tablero de instrumentos del lado del conductor.)
4. Fecha de la compra y recorrido en millas actual
5. Nombre y localidad de su concesionario de ventas
6. Su problema

PUERTO RICO

Plaza Motors Corp.

(Mazda de Puerto Rico)

P.O. Box 362722

San Juan

Puerto Rico 00936-2722

TEL: (787) 641-9300

GUAM

Triple J Enterprises, Inc.

(d.b.a. Triple J Motors)

P.O. Box 6066

Tamuning, Guam 96931

TEL: (671) 646-9126

SAIPAN

**Pacific International Marianas,
Inc.**

(d.b.a. Midway Motors)

P.O. Box 887

Beach Road Saipan

MP 96950

TEL: (670) 234-7524

Triple J Saipan, Inc.

(d.b.a. Triple J Motors)

P.O. Box 487

Saipan

MP 96950-0487

TEL: (670) 235-4868

SAMOA AMERICANA Polynesia Motors, Inc.

P.O. Box 1120

Pago Pago

American Samoa 96799

TEL: (684) 699-1854

CANADA

Mazda Canada, Inc.

55 Vogell Road,

Richmond Hill, Ontario,

L4B 3K5, Canada

TEL: (905) 787-7000

EE.UU.

**Mazda North American
Operations**

7755, Irvine Center Drive

Irvine, California 92618 - 2922

EE.UU.

P.O. Box 19734

Irvine, California 92623 - 9734

EE.UU.

TEL: (949) 727-1990

MÉXICO

Mazda Motor de México

Mario Pani No. 150 P. B.

Col. Lomas de Santa Fe

Mexico, D. F. 05300

Del. Cuajimalpa

TEL: (800) 222-5500

(En EE.UU.)

01-866-315-0220

(Fuera de EE.UU.)

Le recomendamos que realice el mantenimiento de su vehículo en un concesionario autorizado de Mazda.

El registro de servicio de abajo ha sido concebido para incluir la firma de su concesionario de Mazda u otro representante de un establecimiento de reparación. Este formulario firmado es la evidencia de haberse terminado los servicios de mantenimiento y debe guardarse con los recibos, pedidos de reparación, y facturas en la gaveta para guantes. Todos los registros deben entregarse a cualquier propietario subsiguiente del vehículo Mazda. **El no mantener adecuadamente su vehículo puede resultar en que su garantía sea anulada parcialmente o en su totalidad.**

Intervalos de mantenimiento programados

Para conocer el programa de mantenimiento recomendado para su vehículo, por favor refiérase al Manual del Propietario.

Inspección anterior a la entrega	3	Recorrido en millas/mes
Recorrido en millas:		Recorrido en millas:
R.O. No./Fecha:		R.O. No./Fecha:
Firma Autorizada:		Firma Autorizada:
Concesionario:		Concesionario:

1	Recorrido en millas/mes	4	Recorrido en millas/mes
	Recorrido en millas:		Recorrido en millas:
	R.O. No./Fecha:		R.O. No./Fecha:
	Firma Autorizada:		Firma Autorizada:
	Concesionario:		Concesionario:

2	Recorrido en millas/mes	5	Recorrido en millas/mes
	Recorrido en millas:		Recorrido en millas:
	R.O. No./Fecha:		R.O. No./Fecha:
	Firma Autorizada:		Firma Autorizada:
	Concesionario:		Concesionario:

REGISTRO DE MANTENIMIENTO PROGRAMADO

32

6	Recorrido en millas/mes	10	Recorrido en millas/mes
Recorrido en millas:		Recorrido en millas:	
R.O. No./Fecha:		R.O. No./Fecha:	
Firma Autorizada:		Firma Autorizada:	
Concesionario:		Concesionario:	

7	Recorrido en millas/mes	11	Recorrido en millas/mes
Recorrido en millas:		Recorrido en millas:	
R.O. No./Fecha:		R.O. No./Fecha:	
Firma Autorizada:		Firma Autorizada:	
Concesionario:		Concesionario:	

8	Recorrido en millas/mes	12	Recorrido en millas/mes
Recorrido en millas:		Recorrido en millas:	
R.O. No./Fecha:		R.O. No./Fecha:	
Firma Autorizada:		Firma Autorizada:	
Concesionario:		Concesionario:	

9	Recorrido en millas/mes	13	Recorrido en millas/mes
Recorrido en millas:		Recorrido en millas:	
R.O. No./Fecha:		R.O. No./Fecha:	
Firma Autorizada:		Firma Autorizada:	
Concesionario:		Concesionario:	

REGISTRO DE MANTENIMIENTO PROGRAMADO

14	Recorrido en millas/mes	18	Recorrido en millas/mes
Recorrido en millas:		Recorrido en millas:	
R.O. No./Fecha:		R.O. No./Fecha:	
Firma Autorizada:		Firma Autorizada:	
Concesionario:		Concesionario:	

15	Recorrido en millas/mes	19	Recorrido en millas/mes
Recorrido en millas:		Recorrido en millas:	
R.O. No./Fecha:		R.O. No./Fecha:	
Firma Autorizada:		Firma Autorizada:	
Concesionario:		Concesionario:	

16	Recorrido en millas/mes	20	Recorrido en millas/mes
Recorrido en millas:		Recorrido en millas:	
R.O. No./Fecha:		R.O. No./Fecha:	
Firma Autorizada:		Firma Autorizada:	
Concesionario:		Concesionario:	

17	Recorrido en millas/mes	21	Recorrido en millas/mes
Recorrido en millas:		Recorrido en millas:	
R.O. No./Fecha:		R.O. No./Fecha:	
Firma Autorizada:		Firma Autorizada:	
Concesionario:		Concesionario:	

CERTIFICADO DEL CONCESIONARIO

34

El concesionario que suscribe desea hacerle saber que en el momento de entregarle a Ud. su vehículo Mazda nuevo:

1. Basándonos en la notificación escrita suministrada por el fabricante, tenemos conocimiento de que este vehículo Mazda está cubierto por un certificado de conformidad de la Agencia de Protección del Medio Ambiente (EPA).
2. Hemos realizado una inspección visual. Esta inspección está limitada a los dispositivos de control de la emisión o partes de ellos que están visibles sin la remoción o ajuste de ningún componente o sistema del vehículo Mazda, tanto si están relacionados con las emisiones o no. Sobre la base de dicha inspección visual, no hay deficiencias aparentes en la instalación de los dispositivos de control de la emisión por el fabricante. (“El dispositivo de control de la emisión” está limitado a todos los dispositivos instalados en un vehículo Mazda con el único o principal fin de controlar las emisiones del vehículo Mazda que no estaban en uso general antes de 1968).
3. Hemos realizado toda la preparación del sistema de control de la emisión requerida por el fabricante antes de la venta del vehículo Mazda, tal como se establece en el manual de servicio anterior a la entrega suministrado por el fabricante.
4. Excepto en lo que se indica en el Párrafo 5 a continuación, el garantizador del vehículo Mazda remediará gratis el problema para el cliente, según las condiciones de la garantía de funcionamiento de la emisión del garante, si este vehículo Mazda no pasa la prueba de emisión aprobada por la EPA bajo las DOS condiciones siguientes:
 - a. Si dicha prueba se realiza antes de la expiración de tres meses ó 4.000 millas (según lo que ocurra primero) desde la fecha o recorrido en millas en el momento del compador final.
 - b. Si el vehículo Mazda ha sido mantenido y usado de acuerdo con las instrucciones escritas del fabricante para un mantenimiento y uso correctos.
5. Compruebe si el vehículo Mazda es un automóvil de la compañía o de demostración y complete lo siguiente: El vehículo Mazda con el cual se ha entregado esta declaración se puso en servicio como automóvil de la compañía o de demostración antes de la entrega. El período de garantía de funcionamiento de la emisión del fabricante comenzó en la fecha en que el vehículo se puso por primera vez en uso:

Mes Día Año

NOTA

El concesionario no afirma ni garantiza que el sistema de control de la emisión ni ninguna de sus piezas está libre de defectos ni que el sistema funcionará correctamente. La garantía de funcionamiento de la emisión mencionada arriba suministrada con este vehículo Mazda es sólo la del garantizador.

Esta declaración se exige en la sección 207 de la Ley del Aire Limpio (42 U.S.C. 7541) y el reglamento de la EPA emitido de acuerdo con ella.

Nombre del concesionario

PONGA
AQUI LA
ESTAM-
PILLA

A: _____

PONGA
AQUI LA
ESTAM-
PILLA

A: _____

